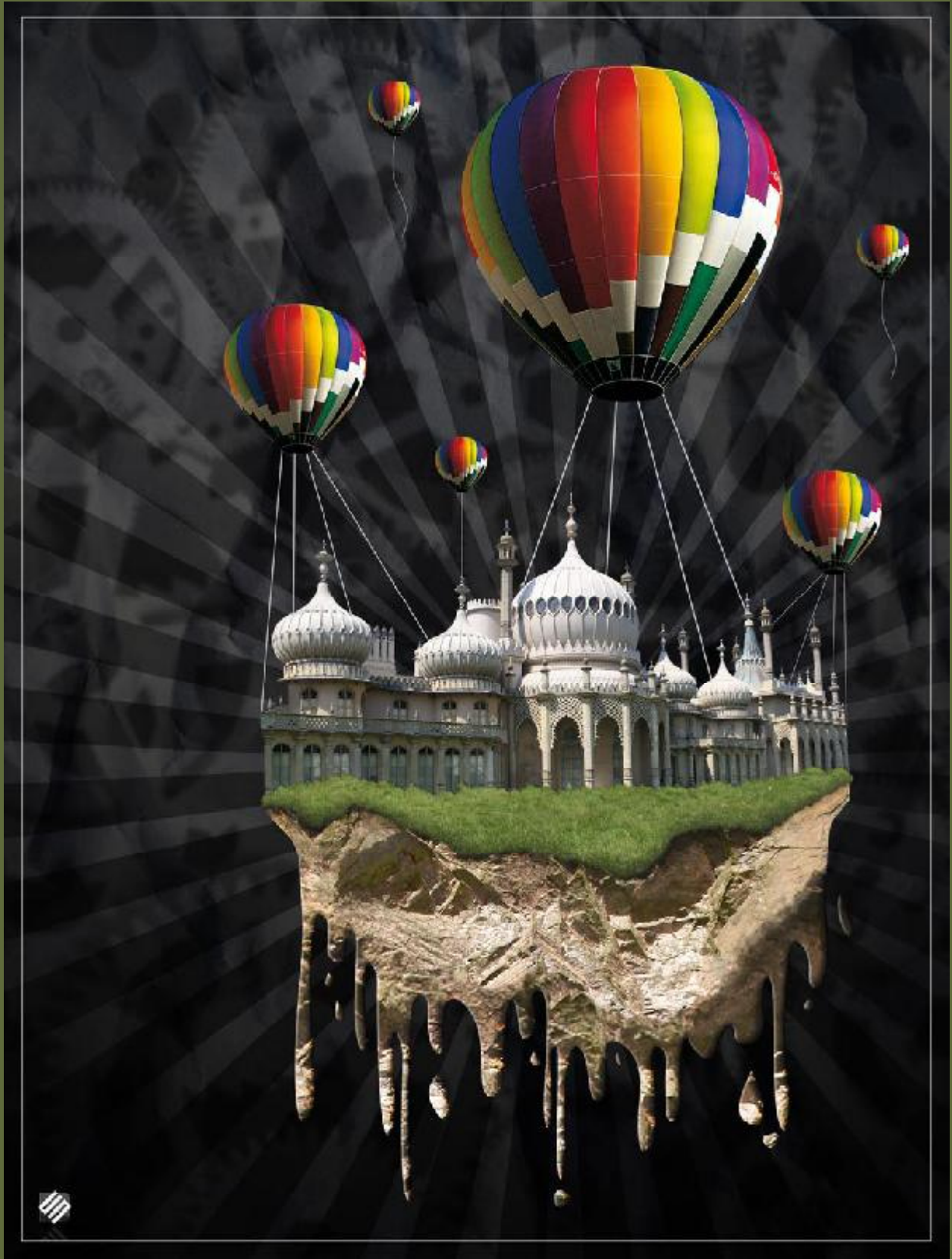


SCHWEBENDES SCHLOSS

WORKSHOPS



Photoshop CS4 | ca.150 Min. | Fortgeschrittene

SCHWEBENDES Schloss

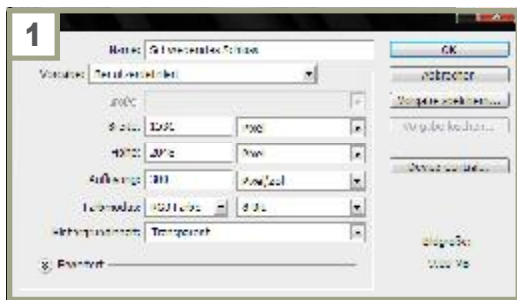
Dieses Tutorial ist für fortgeschrittene Photoshop-Nutzer gedacht.

Es dürfte aber auch für Anfänger zu schaffen sein, da alles ausführlich beschrieben und bebildert ist. In diesem Tutorial wird gezeigt, das man selbst mit aufgenommenen, nicht perfekten Fotos ein schönes Resultat erzeugen kann. Entscheidend ist, was man daraus macht.



Torsten Sohrmann

In seiner Ausbildung ist er zum Mediengestalter für Digital- und Printmedien, Fachrichtung Gestaltung und Technik, im 3. Lehrjahr. In seiner Freizeit realisiert er Projekte für Privatpersonen, Kleinunternehmen oder freie Arbeiten. Sein Hauptaugenmerk liegt aber in kreativem Arbeiten mit Photoshop. Einige ausgewählte Kreativarbeiten kann man sich auf seinem Blog anschauen. (www.sddesigns.wordpress.com)



1:

Lege eine neue Datei über *Datei>Neu...* bzw. *Strg+N* mit einer Größe von 1536x2048 und einer Auflösung von 300 dpi im RGB-Modus an.

2:

Öffne die Datei „*Indisches Hospital.jpg*“ mit *Strg+O* oder über *Datei>Öffnen*. Stelle das Hospital frei mit Hilfe des *Zeichenstift-Werkzeugs* oder des *Zauberstabes*. Kopiere anschließend den ausgewählten Bereich in euer neues Dokument.



SCHWEBENDES SCHLOSS

3: Öffne nun „Steine.jpg“ und stelle einen Felsbrocken frei, am besten mit dem Polygonlasso. Sobald du das geschafft hast, kannst du den gewählten Felsen ebenfalls in dein neues Dokument kopieren.



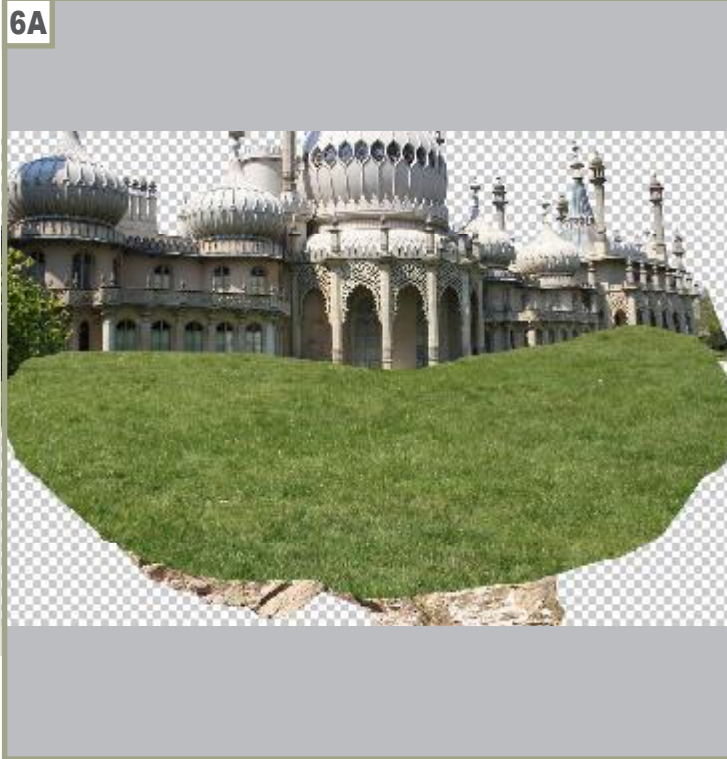
4: Jetzt kannst du den Felsbrocken mit *Strg+T* so transformieren, dass er ungefähr auf die Breite des Hospitals passt.



5: Wähle das Hospital aus indem du mit gedrückter *Strg*-Taste auf das Miniaturbild der Ebene klickst. Anschließend löschst du den ausgewählten Bereich auf der Felsebene.
5a: Lösche den überstehenden Teil des Felsens und transformiere den Felsen, so dass er perfekt auf die Breite des Hospitals passt.

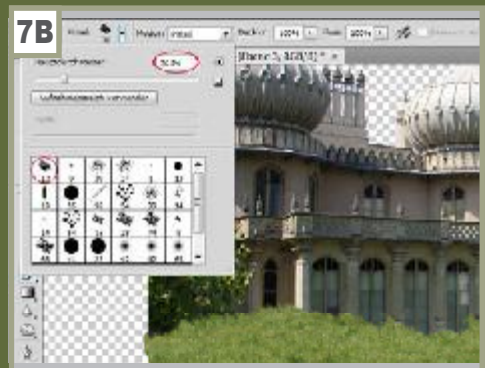
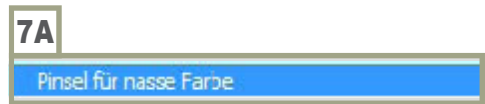
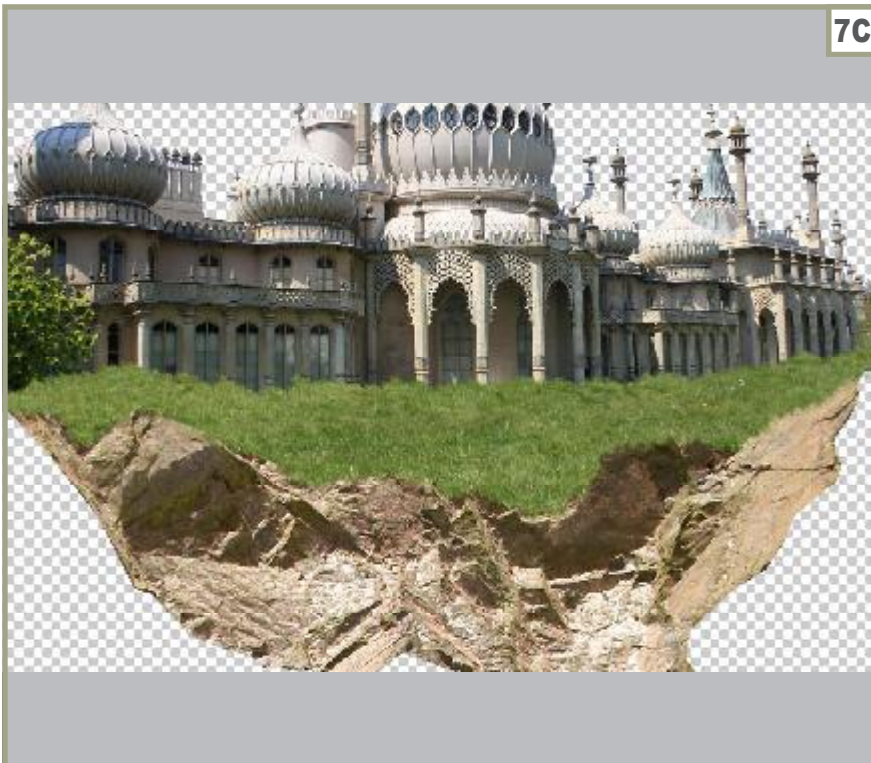
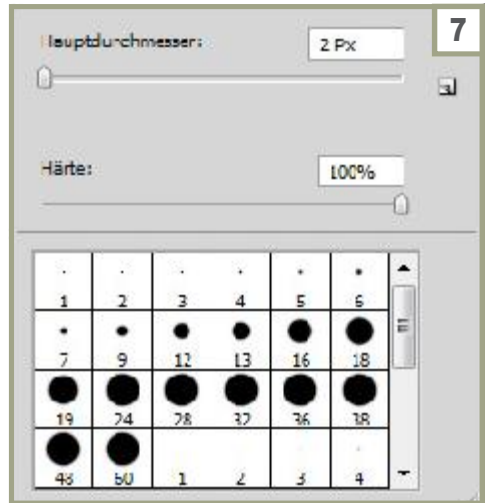


SCHWEBENDES SCHLOSS



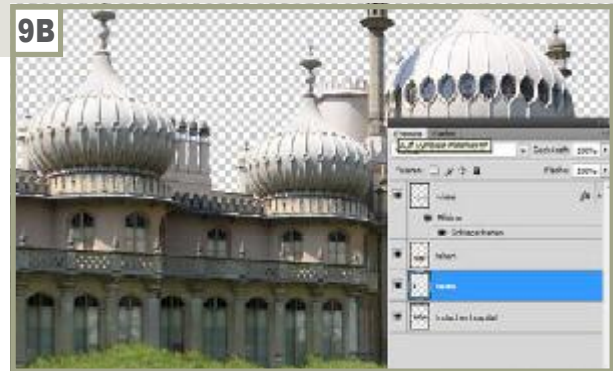
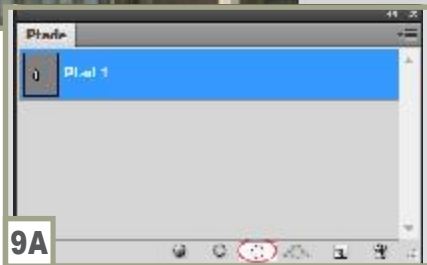
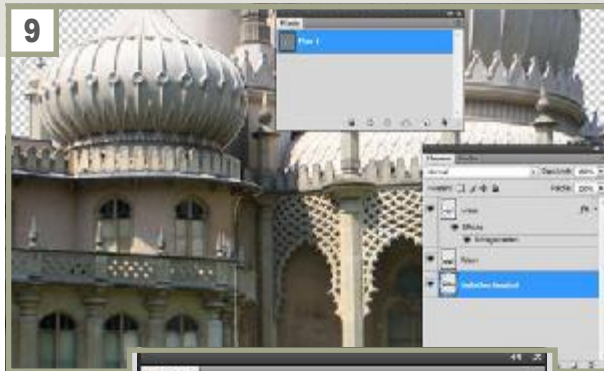
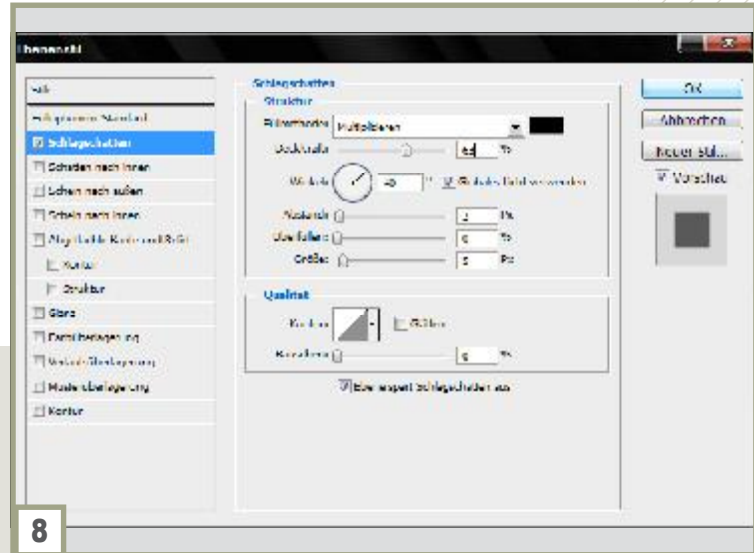
6:
 6: Suche dir aus dem geöffneten „Hospital.jpeg“ ein Stück Wiese heraus und stelle es mit dem **Lasso-Werkzeug** frei. Füge es ebenfalls in deinem Dokument ein.
 6a: Genau wie der Felsen, sollte die Wiese ca. auf die Breite des Hospitals verkleinert werden.

7:
 7: Wähle nun das **Radiergummi-Werkzeug** und stelle aus der Bibliothek 7a: „Pinsel für nasse Farbe“ den Pinsel „**Grobe runde Bürste**“ mit einer Größe von ca. 36px ein.
 7b: Lösche nun das Gras, um eine realistische Rasenkante zum Hospital zu erhalten.
 7c: Entferne nun auch das überstehende Gras und erstelle eine realistische Kante zum Felsen.

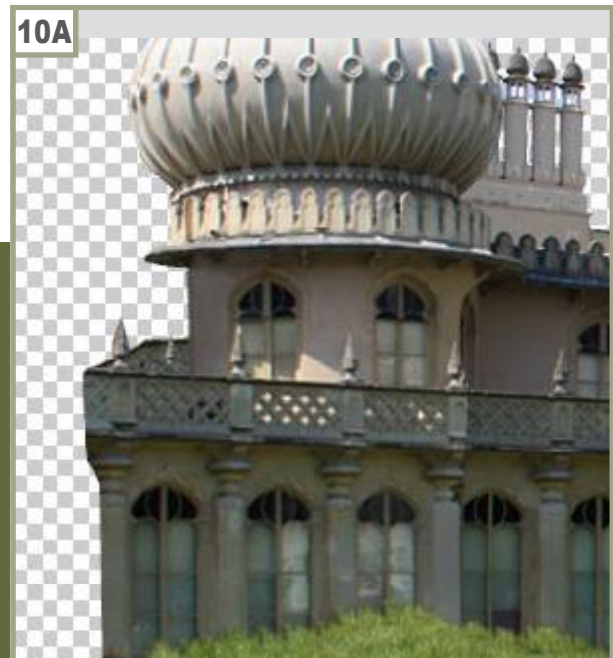




8:
 8: Füge der Grasebene einen *Schlagschatten* mit den Einstellungen aus dem Screenshot hinzu.
 8a: Jetzt kannst du mit dem *Nachbelichter-Werkzeug* (*Belichtung: 100%, Mitteltöne, weicher Pinsel, Größe: 61px*) die Rasenkanten etwas abdunkeln, um mehr Tiefe zu erzeugen.



9:
 9: Erstelle mit Hilfe des *Zeichenstift-Werkzeugs* einen Pfad um den Turm.
 9a: Wähle den Turm aus und
 9b: lege ihn über den, der durch den Baum ein wenig verdeckt ist.



10:
 10: Bessere nun die rechte Seite des Motivs mit dem *Polygonlasso* und dem *Radiergummi* aus.
 10a: Anschließend wiederholst du das ganze auf der linken Seite.

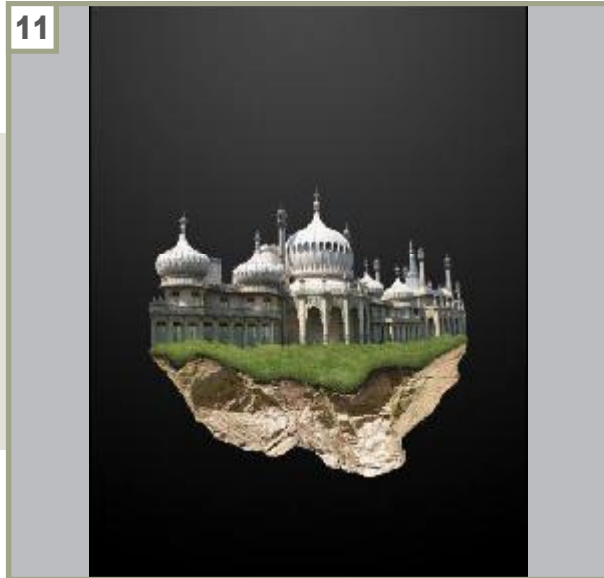
SCHWEBENDES SCHLOSS

11:

11: Lege auf einer neuen Ebene einen vertikalen Verlauf von Mittelgrau zu Schwarz an.

11a: Füge das Bild „zahnraeder.jpg“ ein.

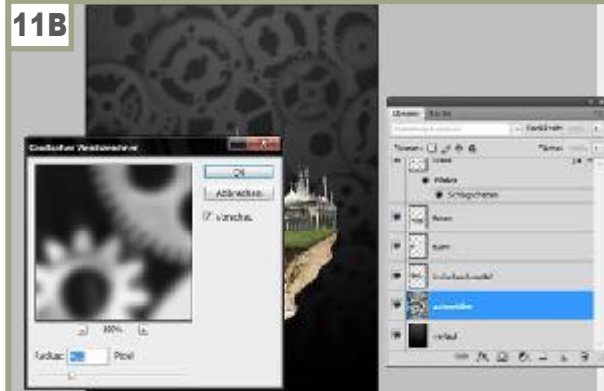
11b: Wende nun über *Filter>Weichzeichnerfilter* den Gaussschen Weichzeichner mit einem Radius von 4,1px an. Stelle die Zahnradenebene nun auf „ineinander kopieren“.



11A

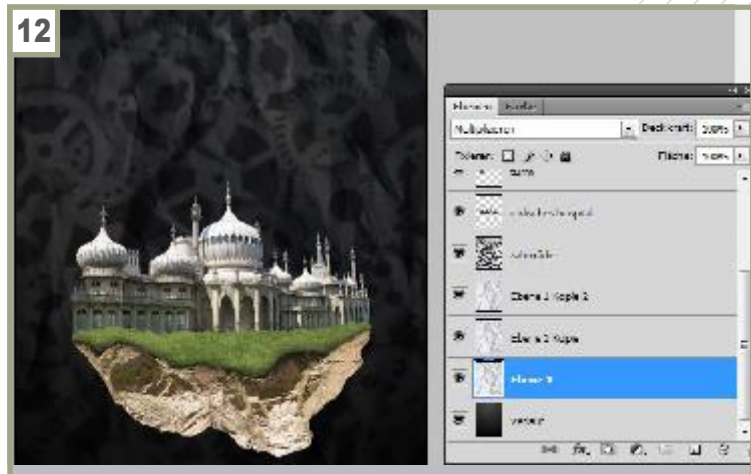


11B

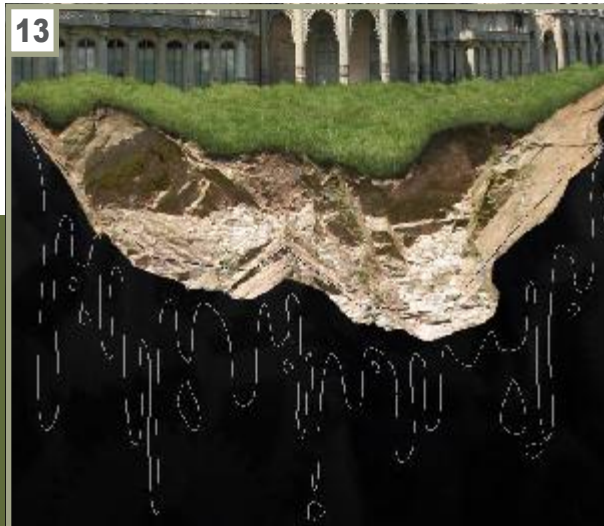


12:

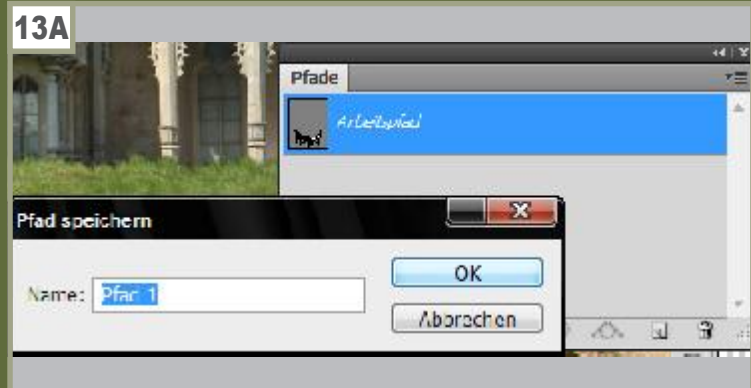
Füge ebenfalls das Bild „papier.jpg“ ein, bringe es auf Seitengröße und stell es auf multiplizieren. Danach duplizierst du diese Ebene zweimal.



13



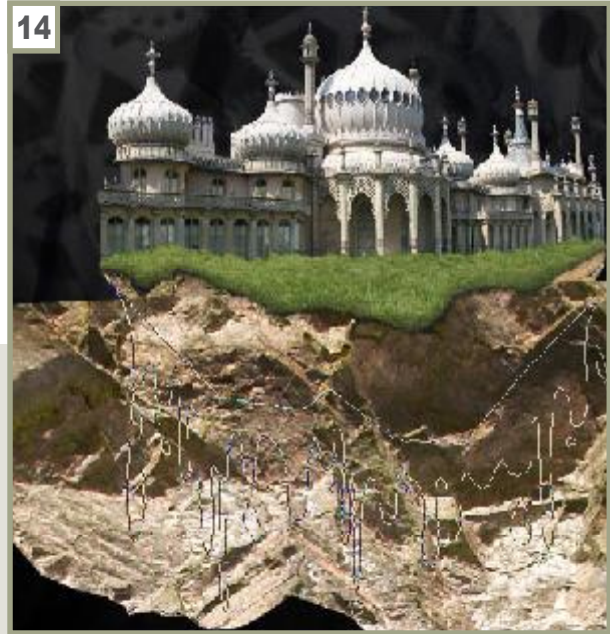
13A



13:

13: Erstelle mit dem *Zeichenstift-Werkzeug* eine Art Tropfen.

13a: Speichere durch einen Doppelklick auf den Pfad.

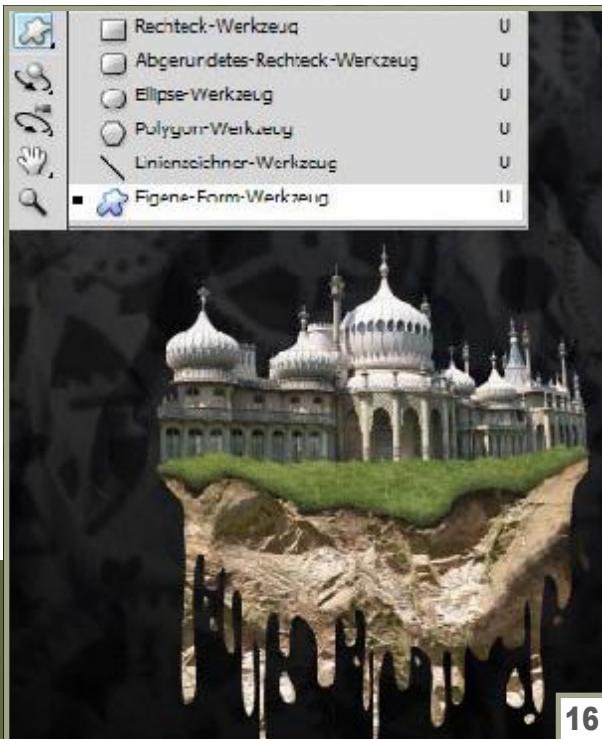


14:

14: Kopiere den Felsen und passe ihn auf die Größe der Tropfen an.

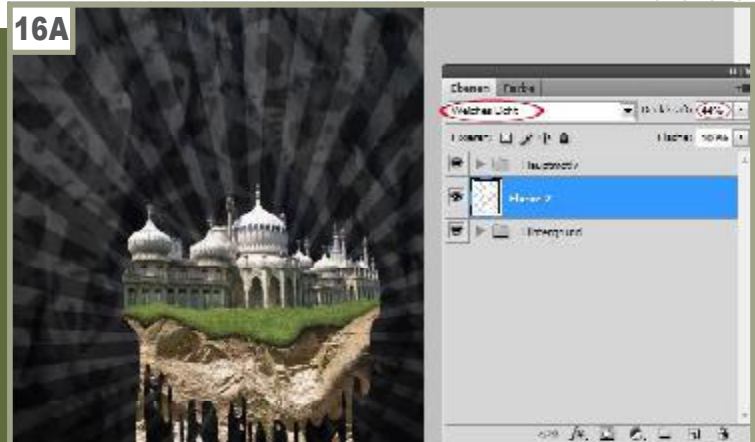
14a: Wähle den Tropfenpfad an, erstelle die Auswahl und kehre sie anschließend um. (Umschalt+STRG+I)

14b: Nun löschst du einfach die überstehenden Felsenstücke um die Tropfen.



15:

Verbessere mit Hilfe vom *Radiergummi-Werkzeug* und dem *Kopierstempel-Werkzeug* die Kanten der Tropfen zum Felsbrocken.

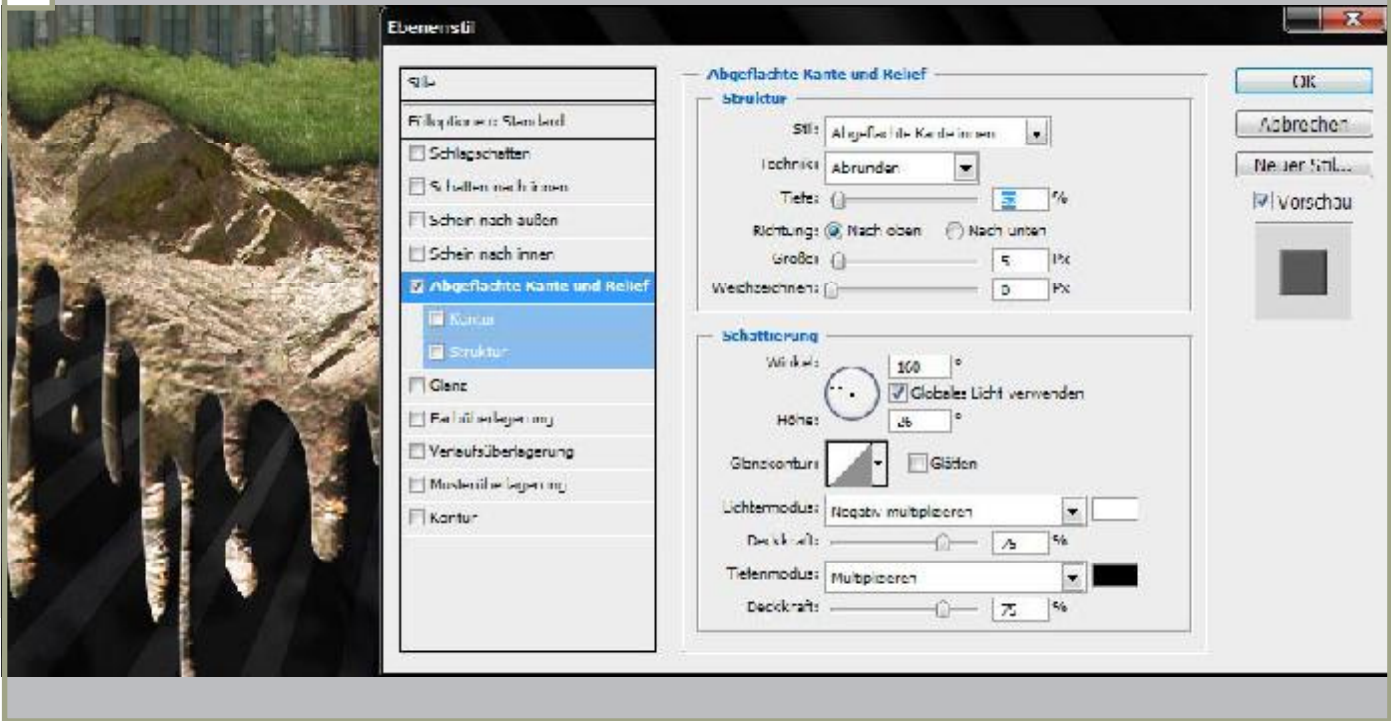


16:

16: Wähle alle Ebenen des Hauptmotives an (ohne Hintergrund), verkleinere sie und rücke sie etwas aus dem Zentrum nach rechts unten. Nimm das *Eigene Form-Werkzeug* und wähle „Passermarke 2“ aus der Bibliothek „Alles“.

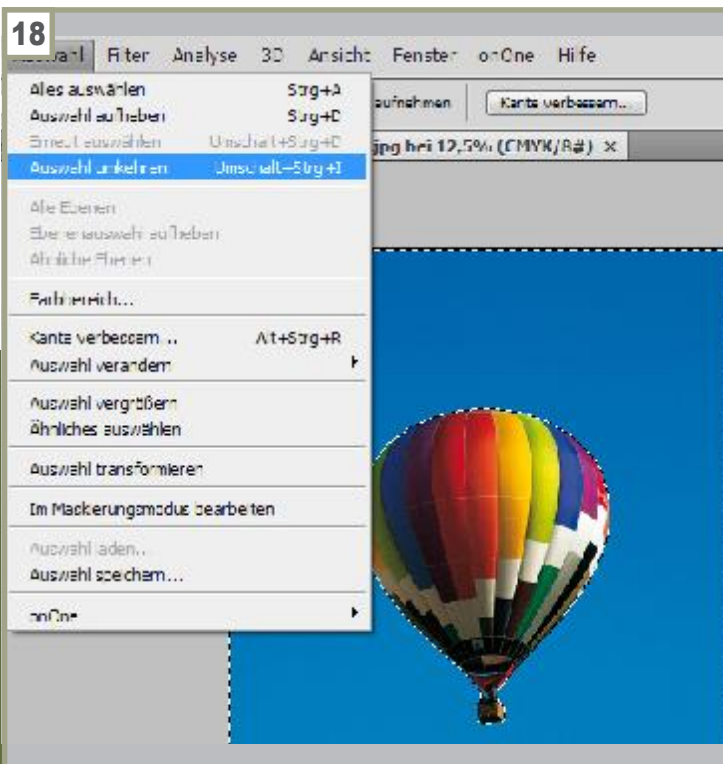
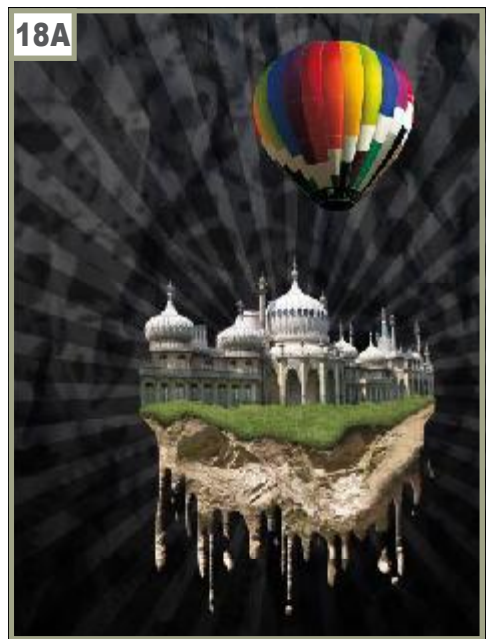
16a: Ziehe die Form aus der Mitte des Hospitals auf und fülle die Form mit Weiß. Stelle die *Deckkraft* auf 44% und die Ebene auf.

17



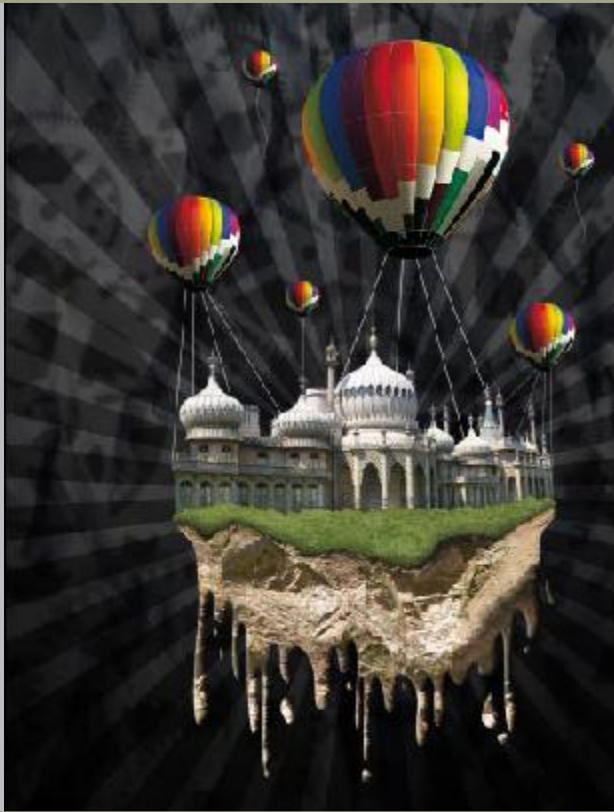
17:
Durch den Ebenenmodus „Kante und Relief“ und dem *Nachbelichter-Werkzeug* erzeugst du mehr Tiefe der Tropfen.

18:
18: Öffne das Bild „ballon.jpg“ und wähle den Himmel aus. Kehre die Auswahl um
18a: und füge den Ballon in dein Dokument ein. Transformiere ihn auf die gewünschte Größe und retuschiere z.B. den Korb.
18b: Kopiere die Ballons beliebig oft mit verschiedenen Größen.



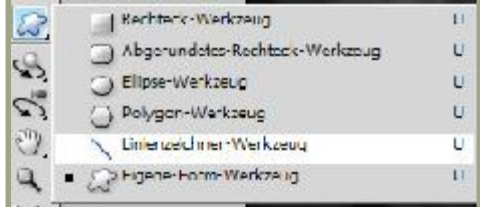
SCHWEBENDES SCHLOSS

19



19:
 19: Erstelle eine neue Ebene und wähle das *Linienzeichner-Werkzeug* aus.
 19a: Folgende Einstellungen solltest du vornehmen: *2px* Größe und die Farbe mit *30% Schwarz*.
 19b: Ziehe nun Linien von den Ballons zum Hospital. Diese sollen als Trageseile dienen.

19A

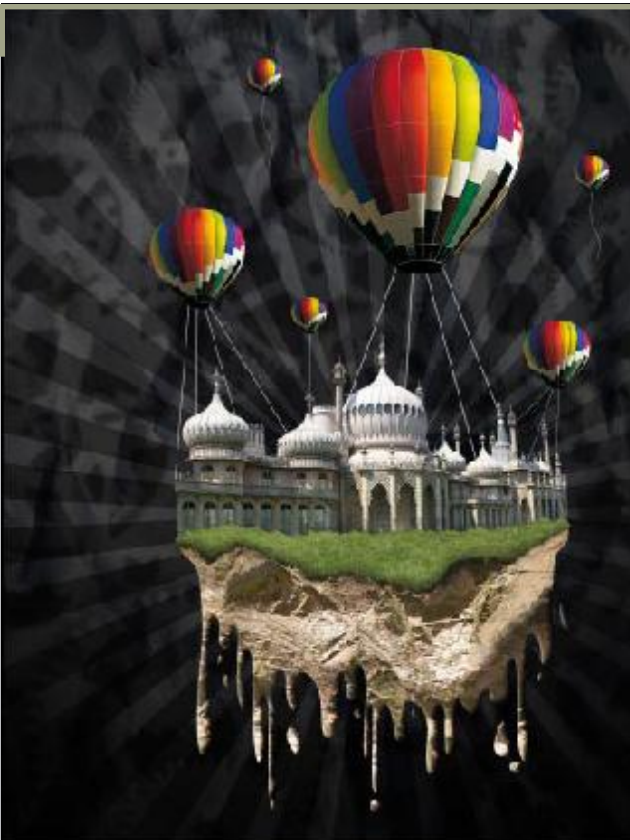


19B

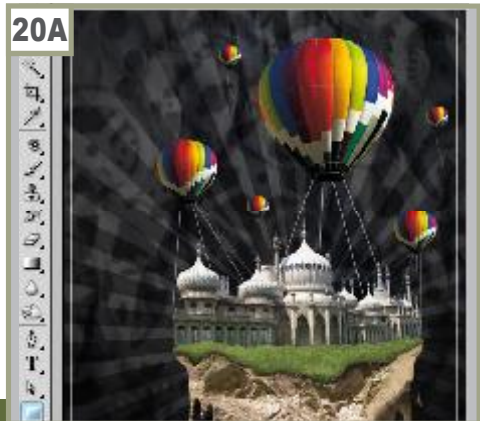


20:
 20: Nun kannst du noch einige zusätzliche Schritte einbauen, z.B. mit einem *großen, weichen* Pinsel an den Kanten etwas die Streifen der *Passermarke* löschen.
 20a: Zum Schluss erstellst du einen Pfad mit dem *Rechteck-Werkzeug* und
 20b: gibst ihm eine *3 Pixel große, 20% Schwarze* Kontur.

20



20A



20B

